
2023 선학유피대학원대학교
자체평가 결과 보고서
(요약본)

2023. 12.



선학UP대학원대학교
SunHak Universal Peace Graduate University

2023학년도

선학유피대학원대학교 자체평가 보고서

본 보고서는 자체평가결과에 따라 정확하게 작성되었으며, 보고서에는 사실과 다른 내용이나 고의적인 오류가 포함되지 아니하였음을 확인합니다.

선학유피대학원대학교 총장 도현섭

머리말

본 선학유피대학원대학교는 학교 설립자이신 문선명, 한학자 총재 내외의 “하늘을 사랑하고 인류를 사랑하고 조국을 사랑하자”는 말씀을, 애천(愛天)·애인(愛人)·애국(愛國)의 건학이념을 바탕으로 하여 우리 사회의 미래상을 밝게 만들고, 국가와 민족을 뛰어넘어 세계평화를 이룩하는 미래 지도자 양성을 목표로 설립되었습니다.

본교는 나 하나가 아닌 국가와 세계 그리고 하늘을 진정으로 사랑할 줄 아는 마음을 바탕으로, 혼란한 시대를 살아가는 인류를 참사랑으로 이끌고, 하나님의 창조이상 전달하고, 하나님이 계획하셨던 창조이상 세계를 실현에 기여하는 교육연구기관 되기 위하여 노력하고 있습니다. 본교는 현장성 있는 교육과 연구를 통하여 질적인 향상을 도모하고, 영성과 지성의 깊이를 더하기 위해 노력하고 있습니다.

특히 2023년은 본교의 개교 20주년을 맞이하는 뜻 깊은 해이기도 했습니다. 본교 개교 이래 문선명, 한학자 총재 양위분의 보살핌 속에 성장, 발전하였으며 말씀 연구의 상아탑이자 천일국 인재양성의 요람으로서의 역할을 다하기 위해 최선을 다해 왔습니다.

금번 자체평가는 세계평화통일가정연합의 전문가 연구 및 양성기관으로 본교의 사명과 방향을 점검하고, 2022년 고 아베 총리 피습 등으로 더욱 혼란해진 교회 내외부 여건과, 세계평화통일가정연합과 함께하는 본교의 현재의 상황을 점검함으로써, 학교가 건학이념 및 비전을 지속적으로 달성하기 위해 필요로 하는 요인을 찾고자 하였습니다.

금번 자체평가는 지난 2021년 자체평가와 비교가 용의하도록 최대한 동일한 평가 항목을 유지하고자 하였습니다. “대학이념, 교수, 학생, 직원, 수업, 특성화 교육, 교육여건, 재정” 등 8가지의 평가 영역을 중심 평가를 시행하되, 2019년, 2021년의 자체평가와 누적적으로 관리 및 참고하려고 노력하였습니다.

평가 방법은, 평가 항목을 담당하는 부처의 판단에서 평가의 목적에 맞추어 정량적 평가 혹은 정성적 평가를 시행하였으며, 각 평가 항목별로 평가 등급의 기준을 설정하여 평가 등급을 기준으로 자체 평가를 시행하였습니다.

금번 자체평가결과와는 본교의 중장기적 발전계획 및 특성화계획을 현실성 있는 계획과 실현 가능한 계획을 수립하는데 활용하며, 학교 교육, 연구, 행정 등의 시스템을 개선하는데 활용될 것입니다.

이와 같은 2023년 선학유피대학원대학교 대학자체평가를 위해 물심양면으로 수고해주신 평가 위원들과 실무위원들에게 깊은 감사의 마음을 전합니다.

앞으로도 선학유피대학원대학교는 천일국 지도자 양성을 위한 세계 최고 교육연구 기관이 되고자 다짐합니다.

2023년 12월 27일

선학유피대학원대학교 총장 도현섭

목 차

I. 선학유피대학원대학교 목표	1
1. 선학유피대학원대학교 건학이념과 비전	2
2. 선학유피대학원대학교 현황	4
II. 자체평가 추진 체계	6
1. 자체평가 개요	7
2. 자체평가 조직 구성	8
3. 자체평가 추진 일정	9
III. 자체평가 기준 및 지표	10
1. 자체평가 영역의 구성	11
2. 자체평가 평가 기준	12
IV. 자체평가 결과	13
1. 자체평가 결과 요약	14
2. 자체평가 결과 비교	17
3. 자체평가 시사점	19



선학UP대학원대학교
SunHak Universal Peace Graduate University

I. 선학유피대학원대학교 목표

- 1. 선학유피대학원대학교 건학이념과 비전**
- 2. 선학유피대학원대학교 현황**

I. 선학유피대학원대학교 목표

1. 선학유피대학원대학교 건학이념과 비전

가. 선학유피대학원대학교 건학이념 : 애천, 애인, 애국

본교의 건학 이념은 애천, 애인, 애국으로서, 이는 하나님을 사랑하고, 하나님의 자녀로 창조된 인류가 서로 형제자매와 같이 사랑하며, 인간과 만물이 하나로 어우러져 사랑하는 하나님의 창조 이상국가와 세계를 실현하고자 하는 의미를 담고 있다.

애천(愛天)은 하나님을 사랑하는 것으로부터 근원적 진리를 탐구하고, 인격의 원형인 하나님을 올바로 알고 하나님의 성품을 닮고 하나님의 뜻에 따라 살아가는 것을 의미함. 하나님은 인류가 추구하는 근원적 존재이며 진리의 원천으로서 교육과 연구를 위한 기준이 됨

애인(愛人)은 사람이 서로 올바른 관계를 이루고 '위하여 사는 것'을 의미함. 애인 이념으로 진정한 인간애·형제애를 발휘하여 하나님 아래 한가족으로서 인류의 참된 평화 실현을 위해 참사랑을 베풀 줄 아는 글로벌 인재를 양성함

애국(愛國)은 인류가 복되게 살 수 있는 이상적인 평화의 세계 구현에 기여하는 것을 의미함. 애국 이념으로 여러 학문분야에서 창의력을 발휘하여 사회와 국가, 더 나아가 세계에 봉사하는 전문인을 양성함

나. 선학유피대학원대학교의 교육목적

- 1) 교육목적 : 건학이념을 바탕으로, 학술적 이론과 학문의 방법을 연구·교수하며 교회 및 공동체, 한국 및 세계에 봉사하는 지도자를 양성함을 목적으로 한다.
- 2) 비전 : 천일국 지도자 양성을 위한 세계 최고 교육연구 기관
- 3) 인재상 : 효정의 빛으로 온누리에 희망을 전하는 천일국 미래 지도자

평화 거버넌스 지도자	참부모 영성 지도자	글로벌 경영 지도자
-초종교적 가치 추구 및 실현 -평화학의 학문적 소양을 갖추고 평화세계 구축을 위한 거버넌스 전문성 함양	-인류를 참부모로서의 삶으로 인도하는 참부모 영성 함양 -참부모님 말씀에 기반을 둔 참부모 신학 정초	-평화세계 실현을 위한 글로벌 경영 마인드와 리더십 겸비 -이타적 '공생'주의에 입각한 새로운 경영 모델 제시

4) 3대 핵심역량

핵심 인재상	3대 핵심 역량군	세부 역량
효정의 빛으로 온누리에 희망을 전하는 천일국 미래 지도자	공의 (Mutual Righteousness)	-윤리의식 역량 -준법 역량 -공감역량
	공생 (Mutual Existence)	-공동소유 역량 -적정소유 역량
	공영 (Mutual Prosperity)	-의사소통 역량 -팀워크 역량 -의견조율 역량

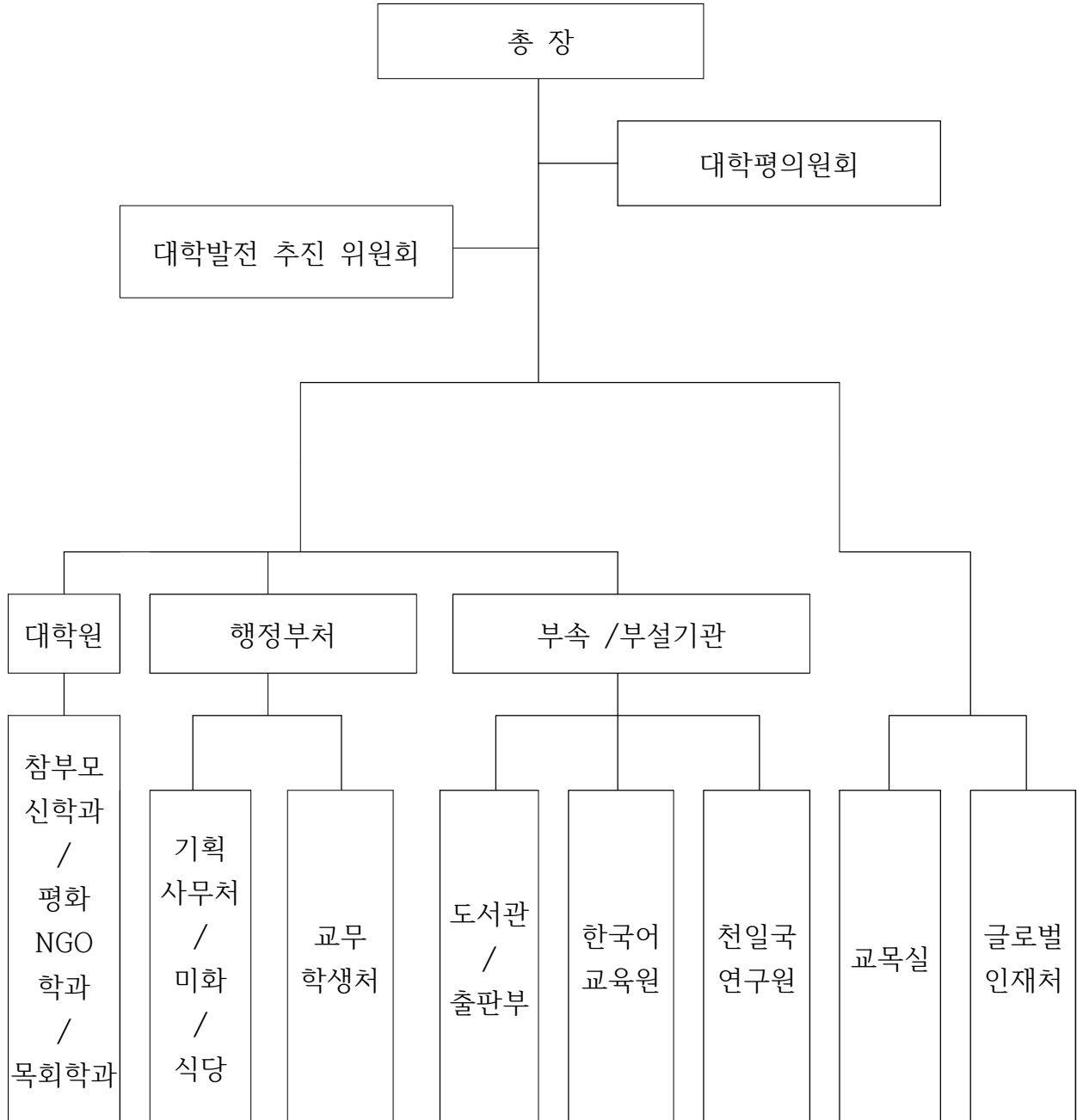
2. 선학유피대학원대학교 현황

가. 선학유피대학원대학교 연혁

본 선학유피대학원대학교는 건학이념인 애천.애인.애국의 정신에 입각하여 영성을 중심으로 진리말씀을 연구·교육하며, 종교에 대한 전문적 자질과 종교인으로서 건전한 인격을 함양함으로써 우수한 영성지도자, 종교지도자 양성을 목적으로 2003년 12월 22일 교육부의 인가를 얻어 설립하였다.

1970 ~ 72	참아버님께서 청평에 세계적인 대학을 건립하겠다고 말씀하심(1970. 8. 11)
1998	참아버님께서 신학대학원 건립을 대모님에게 수차례 강조하심
1999	신학대학원을 건립할 것을 대모님이 참부모님께 보고함
2000. 05. 31	교육부에 학교법인 청심학원 설립허가서 제출
2000. 07. 26	학교법인 청심학원 교육부 인가(정원 600명, 개교 2003년 3월)
	학교법인 청심학원 하영호 이사장 취임
2000. 08	참부모님께서 김진춘 선문대 신학대학장을 설립 추진 책임자로 임명
2001. 11. 22	설립계획변경 교육부 승인(2004. 3 개교, 120명 재학, 교수 10명)
2003. 08. 19	청심신학대학원대학교 건축물 준공
2003. 10. 22	대학설립인가
2004. 01. 28	봉헌식
2004. 03. 01	청심신학대학원대학교 김진춘 총장 취임
2004. 03. 02	제1회 입학식(신입생 30명)
2005. 10. 25	박사학위과정 개설(신학 3년/목회학 2년)
2008. 09. 01	참부모언어교육원 개원
2011. 05. 01	청심신학대학원대학교 부설평생교육원 개설
2013. 03. 04	천주평화사관생 석사과정 19명 입학(참부모언어교육원 24명 입학)
2014. 10. 22	천일국연구원 개원
2014. 11. 13	학교법인 청심학원 이기성 이사장 취임
2014. 11. 22	청심신학대학원대학교 조광명 총장 취임
2016. 09. 01	선학유피대학원대학교로 학교명 변경
2017. 09. 01	선학유피대학원대학교 토마스 셀로버 총장 취임
2019. 03. 01	학과명 변경(참부모신학과) 및 평화NGO학과 신설
2023. 01. 01	선학유피대학원대학교 도현섭 총장 취임

나. 선학유피대학원대학교 조직도



다. 선학유피대학원대학교 교직원 현황(2023. 12. 01 현재)

1) 보직자

구분	총장	부총장	부처장	도서관장	학과장	한국어 교육원장	천일국 연구원장
인원	1		2(겸직2)	1	3	1(겸직1)	1(겸직1)

2) 교원

구분	전임교원				비전임교원				계
	교수	부교수	조교수	소계	겸임 교수	명예 교수	초빙 교수	소계	
인원	0	2	2	4	5	1	3	9	13

3) 직원

구분	일반직	기술직	계약직	계
인원	11	1	13	25

라. 선학유피대학원대학교 학생 현황(2023. 12. 01 현재)

구분	정원	남학생	여학생	계
석사과정	60	33	36	69
박사과정	20	5	4	9
한국어교육원	40	13	19	32
계				

마. 선학유피대학원대학교 시설 현황(2023. 12. 01 현재)

구분	교육시설	지원시설	부속시설	기타시설
면적	6,801m ²	2,667m ²	4,235m ²	3,297m ²
비고	교수연구실 강의실 도서관 채플실 국제회의실 행정실	한국어교육원 식당 다목적실	교직원 숙소 학생 기숙사	운동장 야외광장 연못 기타 구내 교지



선학UP대학원대학교
SunHak Universal Peace Graduate University

Ⅱ. 자체평가 추진 체계

1. 자체평가 개요
2. 자체평가 조직 구성
3. 자체평가 추진 일정

II. 자체평가 추진

1. 자체평가 개요

가. 자체평가 근거

1) 고등교육법 제 11조의 2(평가 등)

제11조의2(평가 등) ① 학교는 교육부령으로 정하는 바에 따라 해당 기관의 교육과 연구, 조직과 운영, 시설과 설비 등에 관한 사항을 스스로 점검하고 평가하여 그 결과를 공시하여야 한다. <개정 2013.3.23.>

2) 고등교육기관의 자체평가에 관한 규칙 제3조(자체평가의 실시)

제3조(자체평가의 실시) ① 학교의 장은 해당 학교의 교육 여건 개선 및 교육·연구 등의 질적 향상을 위하여 학칙으로 정하는 바에 따라 「교육관련기관의 정보공개에 관한 특례법」 제6조제1항에 따른 공시정보와 학교의 장이 해당 기관의 교육·연구 등을 평가하기 위하여 필요하다고 인정하는 사항에 대하여 자체평가를 실시하여야 한다.

3) 선학유피대학원대학교 학칙 제61~63조(자체평가)

제61조(자체평가위원회) ① 자체평가위원회는 기획사무처에 설치하여 운영하며 기획사무처장, 교무학생처장, 총장이 위촉하는 3명 이내의 교수로 구성하며 위원장은 기획사무처장이 된다.

② ‘위원회’는 4명 이내의 위원으로 구성하고 위원의 임기는 1년으로 한다.

③ ‘위원회’는 교육·연구, 조직·운영, 시설·설비 등 학교운영의 전반에 대하여 종합적으로 점검·분석·평정 등에 관한 업무를 수행한다.

제62조(자체평가의 실시) ① 자체평가는 2년마다 1회 이상 실시한다. 다만, 「고등교육법」 제11조의2제2항에 따른 인정기관이 해당 학교의 운영 전반에 대하여 종합적으로 평가를 한 경우에는 이를 해당 연도 자체평가로 갈음할 수 있다.

② 자체평가결과는 학교 홈페이지에 공시한다.

제63조(자체평가위원회의 평가사항) 자체평가위원회는 다음 각 호의 사항을 자체평가 실시한다.

1. 학교규칙 등 학교운영에 관한 규정
2. 교육과정 편성 및 운영 등에 관한 사항
3. 학생의 선발방법 및 일정에 관한 사항
4. 총원율, 재학생 수 등 학생현황에 관한 사항
5. 졸업 후 진학 및 취업현황 등 학생의 진로에 관한 사항
6. 전임교원 현황에 관한 사항
7. 전임교원의 연구성과에 관한 사항
8. 예·결산 내역 등 학교 및 법인의 회계에 관한 사항
9. 「고등교육법」 제60조부터 제62조까지의 시정명령 등에 관한 사항
10. 학교의 발전계획 및 특성화 계획
11. 교원의 연구·학생에 대한 교육 및 산학협력 현황
12. 도서관 및 연구에 대한 지원 현황
13. 그 밖에 교육여건 및 학교운영상태 등에 관한 사항
14. 기타 총장이 학교의 교육·연구 등을 평가하기 위하여 필요하다고 인정하는 사항

나. 자체평가 실시 목적

- 1) 교육 및 연구수준에 대한 자체점검을 통해 학교에 대한 정확한 진단으로 학교 스스로 교육의 자율적인 질 관리 강화
- 2) 대학 발전계획을 수립 및 실적을 스스로 점검하는 체계 정착을 통하여 대학 특성에 맞는 대학 장단기 발전 및 특성화 계획 수립 및 시행 여건 마련
- 3) 대학의 개방성, 공공성 확대 및 책무성 고양
- 4) 교육부 등 정부기관에서 시행하는 각종 인증에 대한 평가 편의 제공 및 학교 운영의 행·재정적인 지원 방향성 결정

다. 자체평가의 방향

- 1) 학교의 연구, 교육, 행정의 질적 수준을 향상을 위한 평가
- 2) 교육수요자에 대한 다양한 정보제공을 위한 평가
- 3) 타 대학과 평가결과를 상호 비교할 수 있는 평가지표 활용(공시자료)
- 4) 기존 평가와 연계 정보 제공

라. 자체평가 결과 활용

- 1) 대학의 발전계획 및 특성화 계획 실행시 활용
- 2) 대학의 자체 구조조정 및 개선에 반영
- 3) 대학 구성원들의 대학 현황에 대한 이해와 인식 공유에 활용

2. 자체평가 조직 구성

가. 자체평가 위원회 구성 : 자체평가를 체계적으로 진행하기 위한 TF를 구성함

나. 자체평가 위원회 업무

	평가 위원	실무 위원
업무 구분	- 기본 계획 수립 및 조정 - 평가 활동에 대한 지원 대책 수립 - 평가 결과에 대한 개선 대책 - 기타 총장이 필요로 하는 사항	- 평가 계획 수립 및 평가 실시 - 평가 보고서 작성 - 평가 결과 보고

다. 평가위원

구분	직책	성명	비고
위원장	기획사무처장	유인창	한국어교육원장 겸직
위원	교무학생처장	김인수	천일국연구원장, 목회학과장 겸직
위원	도서관	위인규	평화NGO학과장 겸직
위원	단장	박수홍	교목실, 글로벌인재처 겸직

라. 실무위원

구분	직책	성명	비고
위원	교무팀장	오미성	
위원	행정팀장	양고준	실무 간사
위원	예결산담당	최예연	
위원	학생담당	오효준	
위원	한국어교육원담당	코지마 마키	
위원	교목실	여춘명	글로벌인재처 담당 겸직
위원	도서관	이진선	

3. 자체평가 추진 일정

월	주요활동	비고
8월	-자체평가 위원회 위원 선정 <ul style="list-style-type: none"> • 해당 업무 담당자를 자체평가 위원회 위원으로 선정 • 실무 간사는 기획사무처 행정팀장 담당 -기본 운영 계획	
9월	-자체평가 검토 : 전번 자체평가 결과 공유, 금번 평가 반영 혹은 개선 방향 토의 -2023학년도 자체평가 항목 변경 소요 검토 마무리(9월말 까지) <ul style="list-style-type: none"> • 자체평가 항목 작성 중 변경 소요에 대한 부처별 검토 요청 • 변경 필요시 각 부처장 결정에 따름 • 변경 결정 시 관련 사항 기획사무처 전달 요청 	
10월	-2023학년도 자체평가 항목 및 평가 방법 결정(10월말 까지) <ul style="list-style-type: none"> • 평가 항목 및 기술 방법 결정 • 항목에 대한 기술 방법 협의 -자체평가 작성 매뉴얼 준비 및 배포(10월말 까지)	
11월	-부처별 자체평가 자료 기획사무처 제출(11월말 까지)	
12월	-2023학년도 자체평가 결과 최종 보고서 작성 및 공시(12월말 까지) <ul style="list-style-type: none"> • 자료 취합 및 최종 보고서 작성 • 최종 보고서 총장 보고, 법인 제출, 자체평가 결과 보고서 홈페이지 게시 -자체평가 결과에 따른 개선 방안협의(12월 이후) <ul style="list-style-type: none"> • 자체평가 결과에 따른 학교 개선 방안 협의(개선 계획 수립 및 예산 편성 외) • 관련 규정 개정 소요 판단 	



선학UP대학원대학교
SunHak Universal Peace Graduate University

Ⅲ. 자체평가 기준 및 지표

1. 자체평가 영역의 구성
2. 자체평가 평가 기준

Ⅲ. 자체평가 기준 및 지표

1. 자체평가 영역의 구성

가. 자체평가 평가항목 선정 방향

- 1) 고등교육기관 평가 대비 항목 반영
- 2) 최근 이슈 사항에 대한 반영
- 3) 지속적인 평가 관리를 통해 학교 발전에 대한 누적적 점검이 가능한 항목 반영
- 4) 기타 항목 검토를 통한 추가 변경이 필요한 항목 반영

나. 자체평가의 평가 항목 검토

1) 기존 자체평가의 평가 항목 검토

- 가) 다른 대학원대학교와의 수준 비교를 통하여 학교의 현재 수준 분석(상대 정량 항목)
- 나) 학교 발전계획 및 특성화 계획에 따른 누적적 평가에 대한 부분 미흡
- 다) 교육여건 및 재정 부분은 매우 우수하나 기타 부분은 보통 혹은 미흡함
- 라) 활용도가 저조함

2) 대학정보공시 주요 항목 검토

- 가) 정량 자료 평가 실시
- 나) 세부적인 사항에 대한 설명이 부족함

다. 평가 항목 검토 결과

- 1) 평가 부분에 따라 정량 및 정성 평가 혼용 사용
- 2) 기존 자체평가와 관련된 자료를 사용
- 3) 학교 운영 전반에 대한 평가 항목 추가

라. 2023학년도 자체평가 항목 선정

평가영역	평가항목	평가내용	주관부처	비고
대학이념	교육목적 및 인재상	수립여부, 적절성	기획사무처	
	수립여부	수립여부, 적절성	기획사무처	
	실적	계획 시행 성과	기획사무처	삭제
교수	전임교원 확보율	전임교원수/법정교원수	교무학생처	
	교수업적평가	3년 교수업적평균	교무학생처	
	논문 및 저역서 실적	국내외논문실적/전임교원수 저역서수/전임교원수	교무학생처	
	전임교원 1인당 학생수	재학생/전임교원수	교무학생처	
학생	신입생 총원율	정원내입학생수/정원 (한국인만/외국인포함 2가지 버전)	교무학생처	
	재학생 총원율	정원내입학생수/정원 (한국인만/외국인포함 2가지 버전)	교무학생처	
	취업률	취업자수/졸업생수	교무학생처	
	학생 만족도	등록 학생을	교무학생처	
	유학생 학생상담	학생만족도 조사결과	교무학생처	

	한국어교육원 등록율	한국어교육원생 등록률	한국어교육원	
	한국어교육원 학생 만족도	한국어교육원생 만족도 조사결과	한국어교육원	
직원	직원 규모의 적절성	직원1인당 학생수, 정관과 현황	기획사무처	
	직원 인사제도의 합리성	인사제도 현황	기획사무처	
수업	전임교원 강의비율	전임교원강의/전체강의	교무학생처	
	수업관리	수업관리	교무학생처	
특성화 교육	특성화 과정 프로그램	특성화 프로그램 설명 및 실적	글로벌인재처	
	특성화 과정 학생관리	특성화 과정 학생관리 설명 및 실적	글로벌인재처	
	특성화 과정 모집 홍보	특성화 과정 모집 홍보 설명 및 실적	글로벌인재처	
	특성화 과정 충원율	특성화 과정 충원율	글로벌인재처	
	특성화 프로그램 만족도	특성화 프로그램 학생 만족도	글로벌인재처	
	인턴십 제도	인턴십 제도 설명	교목실	
	졸업생 관리	특성화 과정 졸업생 관리 설명	교목실	
교육 여건	도서관 장서보유현황	도서관장서수/재학생수	도서관	
	교지교사 확보율	본교 교지교사 확보현황/법령 기준	기획사무처	
	수익용 기본재산 확보율	본교 수익용기본재산/법령 기준	기획사무처	
	정보보호	정보보호 법안 기준	기획사무처	
	건축물 관리	시설물 안전 등급 관리	기획사무처	
재정	등록금 의존율 / 학교운영경비 부담율	등록금수입 / 운영수입 등록금외수입 / 운영지출	기획사무처	
	전입금 비율	전입금수입 / 운영수입	기획사무처	
	기부금 비율	기부금수입 / 운영수입	기획사무처	
	교육비 환원율	총교육비 / 등록금수입	기획사무처	
	장학금 현황	장학금 수혜자 총인원/재학생수	교무학생처	

2. 자체평가 평가 기준

가. 자체평가 자료 기준일

- 1) 가능한 2023학년도 11월 1일자를 기준으로 평가 실시
- 2) 2023학년도 최신 자료가 없는 경우 2022학년도 자료를 기준으로 평가 실시
- 3) 최신 자료를 바탕으로 하되 자료의 발생 연도에 대한 기술
- 4) 정량 자료는 최근 3개년의 자료를 취합

나. 자체평가 작성 방법

- 1) 각 평가 항목별 수준 등급 결정을 위한 평가 지표 설정
- 2) 관련 법령 및 규정, 지침 등의 사항으로 해당 평가 영역에 대한 설명
- 3) 항목별 현재 상황에 대한 현황 및 강점, 약점, 개선방향 등에 대한 기술
- 4) 정량적 평가 필요한 항목의 경우 관련 평가 기준 수립 및 현재 수준의 비율적 표시
- 5) 정보공시에 공시된 타대학원대학교의 현황과 본교의 수준을 비교 평가 반영
- 6) 각 평가 항목별로 평가 지표 및 기술 사항을 참고하여 항목에 대한 수준평가(미흡/보통/우수) 시행
- 7) 기존 자체평가와 동일한 항목은 누적적 평가 결과에 대한 설명 추가



선학UP대학원대학교
SunHak Universal Peace Graduate University

IV. 자체평가 결과

1. 자체평가 결과 요약
2. 자체평가 결과 비교
3. 자체평가 시사점

IV. 자체평가 결과

1. 자체평가 결과 요약

자체평가의 목적은 대학이 교육기관으로서 갖추어야 할 최소한의 기준을 설정하여 충족 여부를 확인하는 것이며, 이를 통해 대학의 강점과 약점을 파악하여 발전방안을 모색함과 동시에 사회적 신뢰를 구축하는데 있다. 또한, 대학 구성원의 자발적이고 자율적인 고등교육의 질 유지와 향상을 위한 노력으로 볼 수 있다. 이러한 점에서 금번 자체평가는 2021년 자체평가 이후 본교의 현황을 검토 및 확인하고, 학교가 발전하기 위한 방향을 파악하는데 중요한 지표가 된다.

가. 수준별 영역

우수 수준	보통 수준	미흡 수준
-특성화 교육 -교육여건 -재정	-교수 -학생 -직원 -수업	-대학이념

나. 평가 영역별 결과

1) 대학이념 부분

본교 건학이념 및 비전, 인재상 등을 중심으로 특성화를 통하여 지속가능하고 발전가능한 교육적 비전을 확인하는 평가이다. 본교는 개교 이전부터 설립자의 비전과 말씀을 중심으로 학교의 설립 목표를 달성하기 위한 다양한 계획을 수립하고 실행해 나오고 있다.

2023년 평가 시점에서 기존의 ‘비전 2020’ 이후의 새로운 중장기 계획이 아직 수립되지 않았다는 점과 유지, 관리, 평가 되는 학교 시스템이 마련되지 않은 부분은 아쉬운 점이다.

평가등급표를 기준으로 판단 할 때, 교육목표 및 인재상, 계획 수립 부분과 실적 부분을 고려 시 발전계획 및 특성화 계획 부분은 **미흡 수준**으로 평가된다.

2) 교수

본교의 전임교원 확보율은 법정정원 교원 대비 현재 50%로 미흡한 수준이다. 본교는 다수의 겸초빙교원을 통하여 현장성 있는 교육이 이루어 질 수 있도록 하고 있다.

전임교원과 연구전담교원의 연구업적평가 결과는 기준에 비하여 1.5배 이상의 점수를 획득하고 있는 상황이다. 또한 콜로키움을 통한 논문발표와 신규학과 관련 서적 출판 등이 연구 실적으로 이루어 지고 있다. 교수업적평가의 다양한 평가 항목들이 교수의 개인적인 성과를 기록 및 평가 하는 상황이지만, 콜로키움 연구 등을 통해 학교의 목표를 이루는데 도움이 되는 성과도 일부 반영되어 있다. 학교의 건학이념 및 비전의 실현과 지속적인 발전이라는 점을 감안할 경우 교원들의 연구, 교육, 봉사의 교수업적평가는 지표선정 및 결과관리를 고도화 할 필요가 있다.

평가등급표를 기준으로 판단 할 때, 교수부분은 미흡 수준이 3개, 우수 수준 1개로서 전반적으로 **보통 수준**으로 평가 된다.

3) 학생

전체 신입생 및 재학생의 충원율은 정원 외를 포함하여 90%를 상회하고 있다. 취업률의 경우 외국인 유학생을 제외한 경우 졸업 이후 대부분 취업을 하고 있는 상황이다. 다만 입학 전에 이미 직장을 다니고 있던 경우가 많다는 점을 감안해야 한다. 대학원생의 만족도 및 학생상담 부분은 평가 수준이 평균수준에서 오르락 내리락을 반복하고 있는 상황이다. 학생 교육 및 생활의 질을 높이기 위한 자료로 삼아야 할 필요가 있다.

한국어교육원의 경우 어학원 학생의 수 역시 등락을 반복하고 있다. 다만 만족도 부분 역시 등락을 반복하고 있으나, 식당의 부분은 상대적으로 낮은 만족도를 보이고 있다. 학교 식당 이용자가 내국인과 외국인이 혼재하면서 적절한 수준이 유지 되지 않을 경우 낮은 만족도를 나타내는 것으로 보인다.

평가등급표를 기준으로 판단 할 때, 학생부분은 미흡 수준이 3개, 보통 수준이 4개로서 전반적으로 보통 수준으로 평가 된다.

4) 직원

본교의 직원 관련 사항은 학교법인 정관을 기본으로 하고 있다. 그러나 학교의 사정에 의해서 정관에서 정의된 인력 현황을 정확히 지키고 있지는 못하고 있다. 행정 전담 인력은 개교 이후 비슷한 수준을 유지하고 있다. 다만 본교의 특성화 교육에 해당하는 글로벌교육프로그램 운영을 위한 글로벌인재처의 경우 관련 업무를 위한 정규직 직원 및 계약직 직원을 다수 운영하여 본교의 특성화를 시도하고 있다.

본교의 직원의 인사관리에 관한 사항은 다양한 규정 및 시행 세칙을 이루어진다. 또한 공공기관으로서 본교는 채용 및 평가, 보수 등에 대한 부분에서 투명성을 확보하기 위하여 노력 중이다. 직원들이 만족스러운 업무 환경 속에서 담당 업무 수행 할 수 있도록 다양한 복리후생을 지원하고 있다. 그러나 그 수준은 미비한 수준이다.

평가등급표를 기준으로 판단 할 때, 직원부분은 보통 수준으로 평가 된다.

5) 수업

본교의 전임교원 강의비율은 65% 전후를 유지하고 있다. 대학원대학교 평균보다 약간 부족한 수준을 유지하고 있다. 수업관리부분은 코로나 19로 인한 온라인 수업체계 구축 및 온라인 수업 환경 개선 등이 이루어져 우수한 수준이다.

평가등급표를 기준으로 판단 할 때, 수업부분은 전반적으로 보통 수준으로 평가 된다.

6) 특성화교육

본교의 특성화 교육인 글로벌교육프로그램은 2023년 6월까지 총장으로부터 관련 업무를 위임받은 특임부총장의 책임하에 진행되고 있었으나, 그 이후 처장급에 해당하는 단장을 중심으로 교목실과 글로벌인재처의 직원들이 교육의 성과를 높이기 위해 전력을 다하고 있다.

세계평화통일가정연합이 이상하는 하나님을 중심으로 하는 천일국을 이룰 수 있는 미래 지도자 육성을 목표로 교과과정을 통한 학습 및 비교과정인 각종 실습 및 교양을 중심으로 특별 프로그램을 계획 운영하고 있다.

현재까지 이루어진 계획 및 실적들을 평가등급표를 기준으로 판단 할 때, 특성화교육부분은 전반적으로 우수 수준으로 평가 된다.

7) 교육여건

2023년 현재 본교의 현재 장서 보유현황은 43,151권이며 현재 재학중인 학생수를 기준으로 볼 때 1인당 약 499권 가량을 보유하고 있다. 장서보유현황은 우수 수준을 유지하고 있다.

본교의 교지교사 확보율은 각각 교사 약 1142%, 교지 약 583% 수준을 보이고 있다. 수익용 기본재산은 약 589% 수준을 보이고 있다. 본교는 우수한 교지교사 확보율 및 수익용 기본재산 확보율을 유지하고 있다.

정보보안 및 개인정보보호 부분의 경우 보통 수준을 유지하고 있다. 그러나 현재 학교에는 정보보안 및 개인정보보호와 관련 업무를 전담하는 직원이 없이 기획사무처 행정직원이 겸직 중이며, 관련 업무의 대부분은 전산관리 위탁업체(정심IT)를 의지하고 있고 있다.

건축물 안전관련 부분과 관련하여 본교는 총 5개의 건물이 있으며, 교육부의 건물관리 등급에 의해 A등급 생활관 3개동, B등급 본관, 학생회관 2개 건물의 현황을 유지하고 있다. 본교의 건물들은 2003년 완공되어 약18년 남짓 된 건물들로서 지속적인 관리를 통하여 내외부 큰 문제없이 사용 중에 있으나, 건물의 노후화 및 각종 정비 사항 등을 고려시 생활관을 포함하여 본교 건물 전체적인 안전등급을 B수준으로 조정 할 필요가 있다.

평가등급표를 기준으로 판단 할 때, 교육여건부분은 보통 수준 3개, 우수 수준 2개로서 **보통 수준**으로 평가 된다. 우수한 교육여건의 경우 본교의 강점 중에 하나라고 볼 수 있다.

8) 재정

재정부분에 있어서 2023의 경우 본교는 등록금 의존율은 14.5%, 학교 운영경비 부담률은 95.2%, 전입금 비율은 29.0%, 기부금 비율은 37.3이며, 교육비 환원율은 620%, 장학금은 약 395만원 수준을 보이고 있다. 본교는 학생들이 부담하는 등록금 수입과 비교하여 학교법인의 전입금 및 세계평화통일가정연합의 기부금을 통한 수입을 중심으로 학교가 운영되기에 보이는 현상이다.

특히 글로벌교육프로그램을 위한 기부금 수입은 관련 프로그램을 운영하기 위하여 발생하는 제반 비용(등록금, 기숙사비, 피복비, 활동비, 선교비, 품위유지비 등)을 관련 과정의 학생에게 일괄 장학금 및 학생지원비로 관련 비용이 다소 감소하였다. 다만 장학금 지급과 관련된 교육부의 지침과 관련하여 장학금의 총액은 교육부의 지침을 준수하고 있으나, 장학금 내의 지급에 관한 세부 지침에 있어서는 약간 부족한 상황이다. 장학금 지급 규정의 정비를 통하여 해당 문제를 해결 할 수 있도록 해야 할 것이다.

평가등급표를 기준으로 판단 할 때, 본교의 재정 부분은 **우수 수준**으로 평가 할 수 있다

2. 자체평가 결과 비교(2019/2021/2023)

평가 영역	평가항목	2019평가	2021평가	2023평가	비교
대학 이념	교육목적 및 인재상	-	보통 수준	보통 수준	신규
	수립 및 적절성	보통 수준	미흡 수준	미흡 수준	
	실적	보통 수준	보통 수준	-	삭제
교수	전임교원 확보율	미흡 수준	미흡 수준	미흡 수준	62.5%→50%→50%
	교수업적 평가	우수 수준	우수 수준	우수 수준	685점→642점→762
	국내외 논문 및 저역서	보통 수준	보통 수준	미흡 수준	1.4건→1.25건→1.25건 0.2권→0권→0권
	전임교원 1인당 학생수	보통 수준	미흡 수준	미흡 수준	20.8명→38.5명→39.5명
학생	신입생 충원율	미흡 수준	우수 수준	보통 수준	57.9%→86.8%→55.3%(정원) 65.8%→107.9%→92.1%(전체)
	재학생 충원율	미흡 수준	보통 수준	보통 수준	58.8%→83.8%→66.3%(정원) 65%→96.3%→98.8%(전체)
	취업율	미흡 수준	미흡 수준	미흡 수준	21.7%→33.3%→33%
	학생 만족도	보통 수준	보통 수준	보통 수준	8.17점→8.26점→8.49점
	학생상담	미흡 수준	우수 수준	보통 수준	69.2%→100%→78%
	한국어교육원 등록률	보통 수준	보통 수준	미흡 수준	70%→63%→62.5% 28명→31명→31명
	한국어교육원 학생 만족도	보통 수준	우수 수준	보통 수준	4.45→4.60→4.20
직원	직원 규모의 적절성	보통 수준	보통 수준	보통 수준	
	직원 인사제도의 합리성	보통 수준	보통 수준	보통 수준	
수업	전임교원 강의비율	보통 수준	보통 수준	미흡 수준	72.5%→65.9%→56.4
	수업관리	보통 수준	우수 수준	우수 수준	
특성화 교육	특성화 과정 프로그램	우수 수준	우수 수준	우수 수준	
	특성화 과정 학생관리	보통 수준	우수 수준	우수 수준	
	특성화 과정 모집 홍보	우수 수준	보통 수준	우수 수준	
	특성화 과정 충원율	보통 수준	우수 수준	우수 수준	

	특성화 프로그램 만족도	우수 수준	우수 수준	우수 수준	
	인턴십 제도	보통 수준	우수 수준	우수 수준	
	졸업생 관리	우수 수준	우수 수준	우수 수준	
교육 여건	도서관 장서보유현황	우수 수준	우수 수준	우수 수준	45385권->42236권->43151권 840권->703권->449권
	교지교사 확보율	우수 수준	우수 수준	우수 수준	1142%->1142%->1142%(교사) 583%->583%->1634%(교지)
	수익용 기본재산 확보율	우수 수준	우수 수준	우수 수준	614.9%->589.1%->301%
	정보보호	보통 수준	보통 수준	보통 수준	
	건축물 등급	보통 수준	보통 수준	보통 수준	
재정	등록금 의존율/ 학교운영경비 부담율	우수 수준	우수 수준	우수 수준	9.0%->13.5%->14.5%(의존율) 91.0%->84.6%->95.2%(부담율)
	전입금 비율	-	보통 수준	보통 수준	37.9%->29%
	기부금 비율	-	우수 수준	우수 수준	35.5%->37.3%
	교육비 환원율	우수 수준	우수 수준	우수 수준	884%->758%->620%
	장학금 현황	우수 수준	우수 수준	우수 수준	1,094천원->5,991천원->3,943천원

3. 자체평가 시사점

가. 2021년 평가와 비교 결과

고등교육법 및 대학 자체평가 규정 등에 의해 추진된 이번 2023학년도 자체평가는 2023년 9월 임명된 평가위원을 주축으로 8개 부분, 34개 항목을 평가했다. 2023년 자체평가 항목은 2021 자체평가 항목과 거의 동일하게 이루어 졌다.

2021년 자체평가에서 우수 수준 평가 부분인 재정 및 교육여건 부분, 특성화교육 부분은 계속해서 우수 수준을 유지하고 있다. 다양한 평가 항목 중 학교의 우수 부분을 계속 우수 수준으로 유지하고 있다는 점에서는 고무적이나, 외부 재정 지원에 의하여 우수 수준을 유지하고 있다는 점에서 학교의 재정 건전성 등을 고려시 다양한 포트폴리오 등을 마련 할 필요가 있다. 특성화교육 부분은 관련 프로그램 대상자의 학생수가 늘어났으며, 교육체계 정비가 마무리되었고, 관련 만족도가 향상되면서 전반적인 평가 수준이 우수 수준으로 상향 되었다.

2021년 자체평가에서 보통 수준으로 평가된 교수 및 학생, 직원, 수업 부분은 2023년 자체평가에서는 보통 수준으로 평가되었다. 교수 부분은 교수 충원을 부분은 절대적으로 미흡한 상황으로 추가적인 교원이 꼭 필요한 상황이다.

2021년 자체평가에서도 보통 수준으로 평가되었던 대학이념은 미흡 수준으로 평가 되었다. 변화된 학교 내외부 환경에 맞추어 새로운 발전계획 및 특성화계획 수립이필요하다.

나. 시사점

2023년 현재, 한국 대학의 평가체계는 국내 외에도 많은 관심을 받고 있는 주제 중 하나이다. 대학들이 자체적으로 평가를 수행하는 기관 자체평가는 오랜 역사를 가지고 있다. 이러한 평가체계는 대학들의 운영 및 발전에 많은 영향을 미치며, 학생들과 사회에게도 큰 의미를 갖고 있다.

자체평가는 대학의 학문적 수준과 교육 현황, 연구 업적, 시설 등의 다양한 요소를 평가합니다. 이 평가는 대학이 스스로 내부적으로 수행하는 것으로, 학교별 특성을 반영하고 실제 현장의 상황을 반영할 수 있다는 장점을 가지고 있다. 대학은 이 평가를 통해 자체적인 문제점을 인식하고 개선할 수 있으며, 전략적인 방향성을 제시할 수도 있다. 이를 통해 대학은 더 나은 교육과 연구 환경을 조성할 수 있게 된다.

하지만 자체평가에도 한계점이 존재한다. 첫째로, 자체적으로 세우는 평가 기준과 체계에 따라 결과가 상이할 수 있다는 점이다. 각 부서의 특성과 목표에 따라 우선순위가 다를 수 있기 때문에 이러한 결과는 비교하기 어렵다는 문제점이 있다. 둘째로, 자체평가를 수행하는 주체와 동일한 조직이 평가를 진행한다는 점에서 객관성의 논란이 존재할 수 있다.

이에 정부는 재정지원의 근거가 되는 평가를 한국대학교육협의회(대교협) 등에 맡기고, 대학 설립·운영과 관련한 4대 요건을 푸는 등 대학 규제를 대폭 완화하는 방향으로 대학 발전 규제 개선을 시행하고 있다. 교육부는 2025년부터는 직접 평가에서 손을 떼고, 사학진흥재단과 대교협·전문대교협의 평가에서 '경영위기 대학' 또는 '미인증 대학'으로 분류된 곳을 제외한 모든 대학에 일반 재정을 지원할 방침이다.

2024학년도 부터는 세계평화통일가정연합 미래 인재 육성을 중심으로 이루어지던 학교의 교육 및 연구 체계가 현직 인재 보수 교육 및 섭리기관 연계 연구, 교육 중심으로 이루어질 전망이다. 관련 교육체계로의 학교 시스템 전환을 위하여 금번 보고서는 새로운 대학 청사진을 그리기 위한 기초자료라고 할 수 있다.